

WALORYZACJA I WYTYCZNE
KONSERWATORSKIE DLA STOLARKI
OKIENNEJ, DRZWIOWEJ ORAZ
DREWNIANYCH SCHODÓW I GALERYJKI
W SIENI DWORKU RYXÓW W
PRAŻMOWIE.

Warszawa, maj 2022

DZIEŁO KONSERWATORSKIE I DOKUMENTACJA CHRONIONE PRAWEM AUTORSKIM

SPIS TREŚCI

1	PODSTAWA OPRACOWANIA	3
1.1	Obiekt	3
1.2	Podstawa formalna	3
1.3	Podstawa merytoryczna	3
1.4	Przedmiot opracowania	4
1.5	Zakres opracowania.....	4
1.6	Autor opracowania	4
2	WSTĘP.....	5
3	HISTORIA I OPIS OBIEKTU	5
4	STOLARKA – OPIS.....	7
4.1	Stolarka okienna	7
4.2	Stolarka drzwiowa	14
4.3	Stolarka schodów i galeryjki w sieni	15
5	STAN ZACHOWANIA I PRZYCZYNY ZNISZCZEŃ	16
6	WNIOSKI KONSERWATORSKIE.....	17
7	KOLORYSTYKA.....	18
8	WYTYCZNE I ZAŁOŻENIA DO PROGRAMU PRAC RESTAURATORSKICH	19
9	DOKUMENTACJA FOTOGRAFICZNA.....	20
9.1	STOLARKA OKIENNA	21
9.2	STOLARKA DRZWIOWA.....	53

1 PODSTAWA OPRACOWANIA

1.1 OBIEKT

Dworek Ryxów zlokalizowany przy ulicy Franciszka Ryxa 41 w Prażmowie, województwo mazowieckie, powiat piaseczyński, gmina Prażmów, nr ewidencyjny działki 149, obręb 0021, nr księgi wieczystej KW nr 251454. Budynek wraz z parkiem został objęty prawną ochroną konserwatorską poprzez wpis do rejestru zabytków pod nr 1087/46, zgodnie z decyzją z dnia 17 maja 1956 r. Zgodnie z Dz.U. 2003 nr 162 poz. 1568 z dnia 23 lipca 2003 r. budynek wraz z otaczającym go terenem objęte są ścisłą ochroną Mazowieckiego Wojewódzkiego Konserwatora Zabytków z siedzibą w Warszawie 00-373 przy ul. Nowy Świat 18/20. W ramach miejscowego planu zagospodarowania przestrzennego (Dz. Urz. Woj. Mazowieckiego nr 146 z dn. 5 czerwca 2002 r. poz. 3230) zespół dworsko-parkowy z reliktnami folwarku został objęty strefą ścisłej ochrony konserwatorskiej.

1.2 PODSTAWA FORMALNA

Niniejsza Waloryzacja opracowana została w celu przeprowadzenia prac konserwatorskich elewacji i detalu architektonicznego zabytkowego budynku Dworu Ryxów w Prażmowie, ul. Franciszka Ryxa

Podstawą formalną wykonania niniejszego opracowania stanowi:

- umowa zawarta pomiędzy Gminą Prażmów ul. P. Czołchańskiego 1, 05-505 Prażmów, a firmą SPIN Marcin Olszewski z siedzibą ul. Grzymaliów 1D/25, 03-141 Warszawa. Robocze spotkania, w których wzięli udział architekt i konserwator dzieł sztuki.

1.3 PODSTAWA MERYTORYCZNA

Podstawą merytoryczną wykonania niniejszego opracowania były analizy, informacje i wnioski wynikające z:

- zaleceń konserwatorskich z dn. 22.04.2016 i 20.05.2022r.
- dokumentacji badań stratygraficznych,
- oględzin stanu obecnego obiektu,

1.4 PRZEDMIOT OPRACOWANIA

Przedmiotem opracowania jest budynek położony w Prażmowie. niniejsza Dokumentacja konserwatorska zawiera opis obiektu, dokumentację fotograficzną stanu istniejącego wraz z opisem stanu zachowania, wytyczne konserwatorskie i dla elementów stolarki dworku Ryxów w Prażmowie.

1.5 ZAKRES OPRACOWANIA

Dom Ryxów wraz z jego otoczeniem podlegają ochronie prawa zgodnie z Ustawą o ochronie zabytków i opiece nad zabytkami z dnia 23 lipca 2003 r. Zakres ochrony obejmuje zachowanie autentycznej substancji zabytkowej, w tym: historycznej formy i wystroju elewacji budynku oraz elementów wewnątrz, detalu architektonicznego, stolarki okiennej i drzwiowej, tradycyjnych materiałów oraz otoczenia obiektu wraz z historycznym ogrodzeniem. Na podstawie wykonanych obserwacji i badań stratygraficznych elementów elewacji dokonano analizy porównawczej i przedstawiono elementy pierwotne i wtórne omawianego założenia architektonicznego. Zebrane informacje stanowiły podstawę do sformułowania odpowiedniej strategii remontu budynku. Zrozumienie przyczyn niszczenia substancji zabytkowej stanowi podstawę do podjęcia stosownych do zagrożeń kroków, dla skutecznej ochrony obiektu. Rozdziały Stolarka-opis i Założenia Konserwatorskie zawierają informacje istotne dla inwestora oraz projektanta i koordynatora wszystkich prac, które będą odbywały się w przyszłości na obiekcie, a także dla wszystkich wykonawców. Każda z tych osób zobowiązana jest do zapoznania się z niniejszą dokumentacją. Zamieszczone wytyczne stanowią podstawę dla stworzenia projektu budowlano architektonicznego, który powstaje we współpracy konserwatora zabytków i architekta, ze szczególnym uwzględnieniem zachowania oryginalnej substancji zabytkowej budynku, wskazanej w niniejszej dokumentacji. Prace konserwatorskie powinny uwzględniać priorytet autentyczności substancji zabytkowej. Rozwiązania technologiczne podane w opracowaniu są obowiązujące dla wykonawców. Dopuszcza się zmiany materiałów na podobne o takich samych właściwościach, w porozumieniu i za zgodą nadzoru konserwatorskiego.

1.6 AUTOR OPRACOWANIA

mgr sztuki Wanda Zawistowska

dyplomowany konserwator dzieł sztuki

upr nr 86/1997, dyplom UMK Toruń nr 1926/97,

2 WSTĘP

Stolarka okienna, składnik wystroju architektonicznego elewacji, jest ważnym elementem mającym wpływ na wygląd i formę elewacji budynku. Pomimo poważnych zniszczeń i utraty praktycznie całego pierwotnego wystroju wewnątrz w wyniku licznych przebudów, szczególnie z 1905 roku i późniejszych - w latach pięćdziesiątych i siedemdziesiątych XX w. oraz ponad 10 letniego okresu wyłączenia z użytkowania, proporcje bryły budynku pozwalają docenić zrównoważoną i szlachetną kompozycję elewacji budynku w typie klasycystycznego dworu polskiego.

Celem niniejszego opracowania jest opis stanu zachowania i sformułowanie wytycznych konserwatorskich dla stolarki okiennej i drzwi wejściowych (głównych), których waloryzacja jest pierwszym etapem prac mających na celu zachowanie oryginalnej substancji zabytkowej.

3 HISTORIA I OPIS OBIEKTU

Dworek Ryxów zlokalizowany jest przy ulicy Franciszka Ryxa 41 w Prażmowie, województwo mazowieckie, powiat piaseczyński, gmina Prażmów, nr ewidencyjny działki 149, obręb 0021, nr księgi wieczystej KW nr 251454. Rejestr zabytków nr 1087/46 z dnia 17.05.2005 Dwór z 1 poł. XIX w. Majątek w Prażmowie należał w XIX w. do Ryxów, rodziny z tradycjami, której początek dał Franciszek Ryx herbu Pierścień (ur. 1732 r. we Flandrii, zm. 16 września 1799 r.), kamerdyner króla Stanisława Augusta. Odegrał on znaczną rolę jako zaufany króla, jego powiernik i doradca, członek konfederacji targowickiej. Pochodził z rodziny flandryjskiej, która być może osiedliła się już wcześniej na terenie Polski. Początkowo pracował jako fryzjer na dworze podkanclerza litewskiego Michała Antoniego Sapiehy, od 1763 r. kamerdyner wówczas stolnika litewskiego Stanisława Augusta Poniatowskiego. Nobilitowany 13 maja 1768 r., otrzymał w nadaniu królewskim majątek Prażmów znajdujący się w pół drogi między Piasecznem a Grójcem (obecnie powiat piaseczyński), a także honorowy tytuł starosty piaseczyńskiego (nie było wówczas takiego powiatu). W 1776 r. nabył przywilej na prowadzenie teatrów warszawskich. Był żonaty z Ludwiką Meline. Dziedziczył po nim jego synowiec (według niektórych przekazów naturalny syn) Franciszek. Został pochowany na Cmentarzu Powązkowskim. Stanisław August i Franciszek Ryx od momentu kiedy spotkali się około roku 1760, nie rozstawali się przez następnych prawie czterdzieści lat. Nawet śmierć połączyła ich

szybko, gdyż po nagłym zgonie króla, Ryx, wydawało się zdrowy zaczął gwałtownie podupadać na zdrowiu i zmarł wkrótce. Między panem a sługą, rówieśnikami niemal do miesiąca, szybko wytworzył się związek wyjątkowy, oparty nie na podległości, lecz na przyjaźni. Ryx otrzymał szlachectwo już na pierwszym za panowania Poniatowskiego sejmie, w roku 1768, a niedługo później, obdarowany starostwem piaseczyńskim, nabył pełnię praw stanu rycerskiego. Mógł, gdyby zechciał uzyskać o wiele więcej, tytuł hrabiego, czy generała. Był jednak człowiekiem praktycznym, cudzoziemcem mało wrażliwym na zewnętrzne zaszczyty, skupił się na robieniu majątku. Był nieoficjalnym pierwszym ministrem i miał w rękach królewską kasę. Wspomagał wszystkie działania króla, takie jak Szkołę Rycerską - Korpus Kadetów, obserwatorium astronomiczne, bibliotekę. Franciszek sprawnie zarządzał kasą królewską wykazując w tej dziedzinie niezwykle talent i znajdował się jak twierdzili złośliwcy w nieustannym wirze finansowych kombinacji. Ten zagadkowy człowiek, którego Król nazywał nie sługą, a przyjacielem dał początek niezwyklej rodzinie, której gniazdem był Prażmów. Tu właśnie w Prażmowskim Dworze na świat przychodzili kolejni Ryxowie, tu przeżywali problemy czasów niewątpliwie trudnych, kształcąc swoich potomków na najwyższym poziomie według standardów wyznaczonych przez Stanisława Augusta i jego najlepszego przyjaciela, ojca rodu Ryxów, Franciszka Ryxa. Dwór został wybudowany dla Franciszka Ryxa -syna - w 1820 r. W latach późniejszych w wyniku dziedziczenia majątek przeszedł w posiadanie syna Aleksandra Ksawerego oraz wnuka Bronisława Feliksa. W 1905 roku przeprowadzony został prawdopodobnie generalny remont budynku – z tego czasu zapewne pochodzi ganek umieszczony od frontu, wsparty na dwóch filarach, z ażurową metalową balustradą oraz balkon z analogiczną balustradą od strony elewacji ogrodowej wsparty na metalowych, ażurowych wspornikach. Remont upamiętniony datą na tympanonie elewacji frontowej.

W latach 30-tych XX w. dwór należał do Aleksandra Mysyrowicza. Do współczesnych czasów zachowała się tu także, odrestaurowana zabytkowa gorzelnia, gdzie mieści się restauracja.

Dwór klasycystyczny. Budynek murowany z cegły i otynkowany, posadowiony na planie prostokąta, o regularnej bryle, z dwoma nowszymi przybudówkami umieszczonymi przy północnej elewacji. Dwór podpiwniczony, parterowy, z mieszkalnym poddaszem przekrytym dachem naczółkowym o połaciach krytych wtórnie - eternitem. Elewacja frontowa 7 osiowa z 3 osiową, piętrową częścią środkową w formie wystawki. Część środkowa zwieńczona trójkątnym szczytem i poprzedzona dwu filarowym portykiem dźwigającym taras na wysokości piętra

otoczony żeliwną balustradką. Wystrój elewacji ograniczony do boniowania narożnego oraz opasek okiennych, część środkowa spięta płaskimi lizenami; w partii parteru boniowanymi, powyżej – bez dekoracji. Na elewacji ogrodowej - otwarty taras i żeliwny balkonik na wysokości piętra. Na tympanonie elewacji frontowej umieszczono dekorację sztukatorską z motywami maszkaronu, podwieszanych draperii oraz gałązek z liśćmi.

Układ wnętrz całkowicie przekształcony, nie zachowało się także pierwotne wyposażenie budynku. Prawdopodobnie z czasów przebudowy 1905 roku pochodzi - będąca nietypowym rozwiązaniem - klatka schodowa z drewnianymi schodami prowadzącymi na galeryjkę w prostokątnej sieni.

4 STOLARKA – OPIS

4.1 STOLARKA OKIENNA

W budynku dworku Ryxów w Prażmowie można wyróżnić 8 typów okien o charakterze historycznym, które na potrzeby niniejszego opracowania opisano jako:

- typ1 – 3sztuki,
- typ2 – analogiczne jak typ 1 dodatkowo wyposażone w lufciki wypełniające jedną całą kwaterę –12 sztuk.
- typ 3 (mniejsze) – 8 sztuk
- typ 4 – okno uchylne(mniejsze) – prostokątne -1 sztuka
- typ 5 – okno uchylne prostokątne (większe) - 1 sztuka
- typ 6 - okno uchylne – półkoliste (mniejsze) – 1 sztuka
- typ 7 – okno półkoliste(większe)- jedna sztuka
- typ 8 – okno trójkątne – 1 sztuka

Typy okien z grupy 1, 2 i 3 różnią się ogólnymi wymiarami, mają jednak zbliżoną budowę technologiczną; podobnie jest w przypadku okien z grup 4 i 5 oraz 6 i 7.

W obrębie danej grupy stolarki występują również niewielkie różnice wymiarów, mają one jednak charakter lokalny i ograniczone są do kilku centymetrów.

Okna typu 1, 2 i 3 wykonano w formie konstrukcji ościeżnicowej typu polskiego (okna wewnętrzne otwierane do wewnątrz, okna zewnętrzne – na zewnątrz). Okna mają kształt prostokątny bez nadświetla. Ościeżnica jest mocowana w węgarze okiennym przy pomocy

żelaznych kotew maskowanych kołkami. Ramy skrzydeł okiennych o przekroju zbliżonym do prostokąta, profilowane, zawieszone na zawiasach czopowych - po dwa zawiasy na ramę. Złącza ram okiennych wzmacniane są w narożnikach elementami stalowymi typu „L”.

Okna typu 1, 2, i 3 są dwudzielne, czteropolowe, pola wydzielone przy pomocy par nieprofilowanych szprosów, bez ślemia i ze słupkiem ruchomym (pozornym), listwy przymykowe bez dekoracji. Jedno okno dwudzielne, sześciopolowe, pola także wydzielone nieprofilowanymi szprosami;

Szklenie skrzydeł okiennych wykonano przy pomocy pojedynczych tafli szklanych o grubości (średnio) 4 mm osadzanych tradycyjnie za pomocą kitu szklarskiego. Okna zewnętrzne zamykane przy pomocy par haczyków mocowanych do ościeżnicy. Okna wewnętrzne prawdopodobnie zamykane systemem klameczek okiennych – nie zachowały się skrzydła wewnętrzne, nie ma również w ościeżnicach śladów systemów zawrotnicowych czy zasuwnicowych. Okucia są wykonane z elementów stalowych. Niektóre z okien wyposażono w lufciki wypełniające całą pojedynczą kwaterę okna, przy czym ich lokalizacja wydają się być dostosowane do potrzeb użytkownika –znajdują się zarówno w dolnych jak i górnych polach pojedynczej ramy okiennej. Lufciki wykonano w formie drewnianych, profilowanych ram zawieszonych na zawiasach zamykanych dwiema klameczkami okiennymi. Oba okna na piętrze elewacji południowej mają lufciki.

Drzwi balkonowe piętra elewacji wschodniej posiadają wewnętrzne okiennice wykonane w konstrukcji ramowo płycinowej, w formie trójpłycinowych elementów: płyciny niesymetryczne. Poza opisanymi trzema typami okien, występuje również pięć sztuk okien uchylnych: dwa prostokątne, dwa półkoliste i jedno trójkątne.

Istniejąca stolarka okienna dworku Ryxów (inwentaryzacja rysunkowa w tomie: Projekt Budowlany) wykonana została w typie okien ościeżnicowych podwójnych (tzw. okno polskie): skrzydła okien letnich otwierane na zewnątrz i zimowych – otwierane do wnętrza. Ten typ okien był w 2 połowie XIX w. najpowszechniejszym stosowanym rodzajem okien w pomieszczeniach mieszkalnych. Jeszcze na początku XX wieku, po połowie pierwszej dekady, okna ościeżnicowe z letnimi oknami otwieranymi na zewnątrz były dość częste w nowo wznoszonych kamienicach warszawskich. Początek XX wieku przyniósł zmianę. Od około 1905 r. coraz częściej stosowane są okna półskrzynkowe i skrzynkowe, ze wszystkimi skrzydłami otwieranymi do wewnątrz, a po 1910 r. stały się normą, wypierając konstrukcję ościeżnicową. Oddźwięk tego przełomu odnajdujemy w prasie fachowej z początku XX w., nie poświęcającej

wcześniej oknom żadnej uwagi, a teraz wzmiankującej lakonicznie i sporadycznie, że okna w nowo wybudowanej kamienicy otwierają się do wewnątrz. Zmiany te potwierdzają zdjęcia. Szybkie rozprzestrzenianie się około 1905 r. w architekturze warszawskiej okien otwieranych do wewnątrz potwierdzają inne notatki prasowe. Po 1910 r. trudno byłoby wskazać nowe kamienice z oknami inaczej otwieranymi. Przejście od okien ościeżnicowych ze skrzydłami zewnętrznymi otwieranymi na zewnątrz do okien skrzynkowych i półskrzynkowych, w obu warstwach: zewnętrznej i wewnętrznej, otwieranych do wewnątrz stało się około 1905 r. powszechne.¹ Szybkie rozprzestrzenianie się około 1905r.w architekturze warszawskiej okien otwieranych do wewnątrz potwierdzają inne notatki prasowe. Przejście od okien ościeżnicowych ze skrzydłami zewnętrznymi otwieranymi na zewnątrz do okien skrzynkowych i półskrzynkowych, w obu warstwach: zewnętrznej i wewnętrznej, otwieranych do wewnątrz stało się około 1905 r. powszechne. Dawniejsze rozwiązania konstrukcyjne mogły jeszcze występować od podwórza i na peryferiach.²

¹ J.Roguska, Okna i ich oprawa architektoniczna w warszawskich kamienicach w drugiej połowie xix i na początku xx wieku, s.48

² Tamże, s.48



Fot. Dworek Ryxów w Prażmowie, elewacja ogrodowa, stolarka okienna, istniejąca



Fot. Dworek Ryxów w Prażmowie, elewacja frontowa, istniejąca stolarka okienna.



Fot. Dworek Ryxów w Prażmowie, elewacja frontowa, istniejąca stolarka okienna i drzwi balkonowych wraz z okiennicami wewnętrznymi.



Fot. Dworek Ryxów w Prażmowie, elewacja północna, istniejąca stolarka okienna.



Fot. Dworek Ryxów w Prażmowie, elewacja południowa, istniejąca stolarka okienna.

4.2 STOLARKA DRZWIOWA

Drzwi wejściowe do dworku wypełniają prostokątny otwór. Drzwi są symetryczne, dwuskrzydłowe o równych skrzydłach, rozwierane, w konstrukcji ramowo płycinowej o równych płycinach; zdwojone – drzwi zewnętrzne i wewnętrzne. Drzwi wykonane z drewna iglastego, każde skrzydło zawieszone na trzech parach zawiasów czopowych, okucia stalowe. Konstrukcja ramowo płycinowa na terenie Francji znana była już około 1400 r. W Polsce sporadycznie występuje pod koniec XV i w XVI w. Popularna staje się dopiero w XVII stuleciu, przeważnie w drzwiach wewnętrznych. W drzwiach zewnętrznych staje się powszechna w XIX w., szczególnie w jego drugiej połowie. Konstrukcja ramowo-płycinowa, składa się z ram tworzących pola, które wypełniają płyciny. Płyciny te wpuszczane są po obwodzie w ramy, dzięki czemu drewno może swobodnie „pracować” a skrzydło drzwiowe nie pęca się, ani nie ma możliwości opuszczania się.

Drzwi elewacji ogrodowej niedostępne.



Fot. Dworek Ryxów, stolarka drzwiowa drzwi wejściowych w konstrukcji ramowo płycinowej, elewacja frontowa.

4.3 STOLARKA SCHODÓW I GALERYJKI W SIENI

Wysoka sień dworu Ryxów, na wysokości I piętra otoczona jest wąską galeryjką, z której zaplanowano komunikację do pomieszczeń piętra. Sień pełniła funkcje reprezentacyjne, co podkreślały ozdobne drewniane schody. Wykonane one zostały w konstrukcji drewnianej, jako zabiegowe ze spocznikiem - rozwiązanie komunikacji nie najwygodniejsze, pozwalające jednak na zaoszczędzenie przestrzeni - z drewnianą balustradą wypełnioną toczonymi profilowanymi tralkami i drewnianym profilowanym pochwytom. Galeryjka także drewniana, z balustradą będącą formalną i stylistyczną kontynuacją balustrady schodów. Policzki schodów dekorowane geometrycznymi drewnianymi aplikacjami. Charakter i forma dekoracji drewnianych elementów wskazują na to, że wykonane zostały pod koniec XIX lub na początku XXw. Zbliżone rozwiązania odnaleźć można w ocalałych drewnianych schodach klatek kamienic tego okresu na terenie Warszawy.

W sondach stratygraficznych wykonanych w obrębie drewnianych elementów dworku - drzwi wejściowe, stolarka okienna, okiennice oraz elementy schodów - zidentyfikowano w najstarszej warstwie analogiczne opracowanie barwne: na szelakowym podkładzie warstwa zielonej farby. Wspólne dla wszystkich tych elementów opracowanie barwne w najstarszej warstwie wskazuje na to, że wykonane zostały w tym samym czasie. Cechy stylistyczne wszystkich analizowanych drewnianych elementów wskazują na najwcześniejszy możliwy moment powstania koniec XIX w lub początek XX w.. Niewykluczone, że powyższe elementy wystroju dworku Ryxów wykonane zostały w 1905 roku, kiedy to prawdopodobnie przeprowadzony został znaczny remont budynku.

W trakcie prowadzonych badań kilkakrotnie wizytowano obiekt. W przeciągu tego czasu zauważono, że pomimo zabezpieczeń utrudniających wejście osób postronnych do budynku drewniana balustrada schodów i galeryjki jest coraz bardziej zdewastowana i połamana.

Także materiały budowlane, z których wykonany jest budynek są po zimie w znacznie gorszym niż jesienią - o ile to w ogóle możliwe - stanie. Budynek wymaga niezwłocznego podjęcia prac budowlano-konserwatorskich ze względu na katastrofalny stan zachowania.



Fot. Dworek Ryxów, sień, widok drewnianej galeryjki i schodów prowadzących na piętro.

5 STAN ZACHOWANIA I PRZYCZYNY ZNISZCZEŃ

Stolarka jest bardzo niekompletna i skrajnie zdewastowana.

Brak większości skrzydeł wewnętrznych stolarki okiennej okien na piętrze. Widoczne uszkodzenia są częściowo spowodowane długotrwałym zawilgoceniem części elementów stolarek. Uszkodzone są powłoki malarskie; stolarka wielokrotnie przemalowywana, znaczna ilość warstw farby unieczystnia pierwotne formy profili. Występują braki kitu i liczne uszkodzenia szklenia (pęknięcia i brak szyb). Widoczne są uszkodzenia mechaniczne stolarki wynikające z braku konserwacji i powstałe w wyniku eksploatacji oraz nieprawidłowego zamykania. Brak części szprosów, widoczne są zwichrowania i wypaczenia skrzydeł okiennych. Występują braki drewna przy listwach przymykowych i w dolnych częściach ram skrzydeł okiennych. W wielu oknach stwierdzono znaczne braki okuć.

W dostępnych do oględzin oknach nie stwierdzono uszkodzenia drewna spowodowanego

przez owady. Ubytki i uszkodzenia drewna występują w dolnych partiach skrzydeł okiennych narażonych na zawilgocenia – powierzchnia drewna jest miejscowo popękana, co umożliwia penetrację wilgoci w konstrukcję stolarki. Odstłonięte powierzchnie drewniane zainfekowane mikrobiologicznie – stwierdzono obecność grzybów.

Tak znaczne uszkodzenia drewna stolarki, wynikającą w znacznej mierze ze sposobu użytkowania stolarki, braku bieżących remontów i napraw, a także z ludzkiego wandalizmu.

Wszystkie elementy stolarki charakteryzują się poważnymi uszkodzeniami powłok malarskich o różnym stopniu nasilenia. Istniejące zawiasy są zdeformowane i rozgięte.

Materiał, z którego wykonano drzwi (iglaste) jest zachowany w stanie dostatecznym. Na jego powierzchni widoczne są niewielkie uszkodzenia mechaniczne, zwłaszcza w rejonie krawędzi i listwy przymykowej, w którą aktualnie wbijane są wielkie gwoździe jako zabezpieczenie przed wchodzeniem osób niepowołanych do wnętrza budynku.

Wtórnie zamontowano nieestetyczną klamkę i szyld, które wymagają wymiany na element zharmonizowany ze stylistyką stolarki. Drzwi są nieszczelne – pomiędzy ościeżnicą a ruchomym skrzydłem drzwiowym widoczne są szpary. Usterki te powstały najprawdopodobniej w wyniku opadania drzwi na zawiasach, drzwi z widocznymi spękaniem na łączeniach poszczególnych elementów, wielokrotnie przemalowywane. Brak części profilowania płyt.

6 WNIOSKI KONSERWATORSKIE

Najstarszymi elementami stolarki okiennej jest okno nr 02 i okna o numerach 03-08.

OKNO nr 02:

Podwójne dwudzielne bez słupka, obecnie zachowane tylko okno wewnętrzne.

OKUCIE ZAMYKAJĄCE : zakrętka dźwigniowa składająca się z ramienia przymocowanego jednym końcem do ramiaka i wyposażonego w uchwyt (gałkę), z haka wbitego w słupek i z prowadnicy umieszczonej na drugim ramiaku.

W oknach bez słupka - takim jak przedmiotowe okno - hak jest wbity w drugie skrzydło, co powoduje konieczność wprowadzenia zasuwek i służy zwykle do zamykania dwóch skrzydeł okiennych;

Ten rodzaj zakrętek okiennych pojawił się w Polsce w końcu XVIII w.

OKNA Z ZASUWNICAMI NR 03-08

Również podwójne, dwudzielne bez słupka.

OKUCIE ZAMYKAJĄCE: zasuwница , baskwil [franc], dawniej okucie zamykające skrzydło okienne przez jednoczesne wysunięcie w górę i w dół dwóch prętów połączonych na wysokości klameczki kołem zębatym. W zależności od sposobu przymocowania do skrzydła okiennego rozróżnia się rodzaje: zasuwnice zewnętrzne — forma najwcześniejsza, zasuwnice wierzchnie (wsuwane w listwę przymykową), zasuwnice wpuszczane (w ramę skrzydła okiennego) i zasuwnice czołowe (wsuwane od czoła skrzydła);

Zasuwnice zaczęto stosować w Polsce w 2 poł. XIX w.

Przedmiotowa zasuwница jest typu zewnętrznego i reprezentuje najwcześniejszą formę tego okucia.

Chronologicznie wcześniej na terenie Polski stosowano rozwiązanie z okna nr 02. W budynku zachowało się tylko jedno okno tego typu.

Z kolei omawiane zasuwnice reprezentują najwcześniejszą formę tego typu okucia.

Warto podkreślić, że w budynku zachowało się więcej tego typu zamknięć.

Warto także zwrócić uwagę na to, że początek występowania zasuwnic jest późniejszy jedynie o ok.50 lat od pojawienia się zakrętek występujących w oknie nr 02, a sam budynek datowany jest na 1820r.

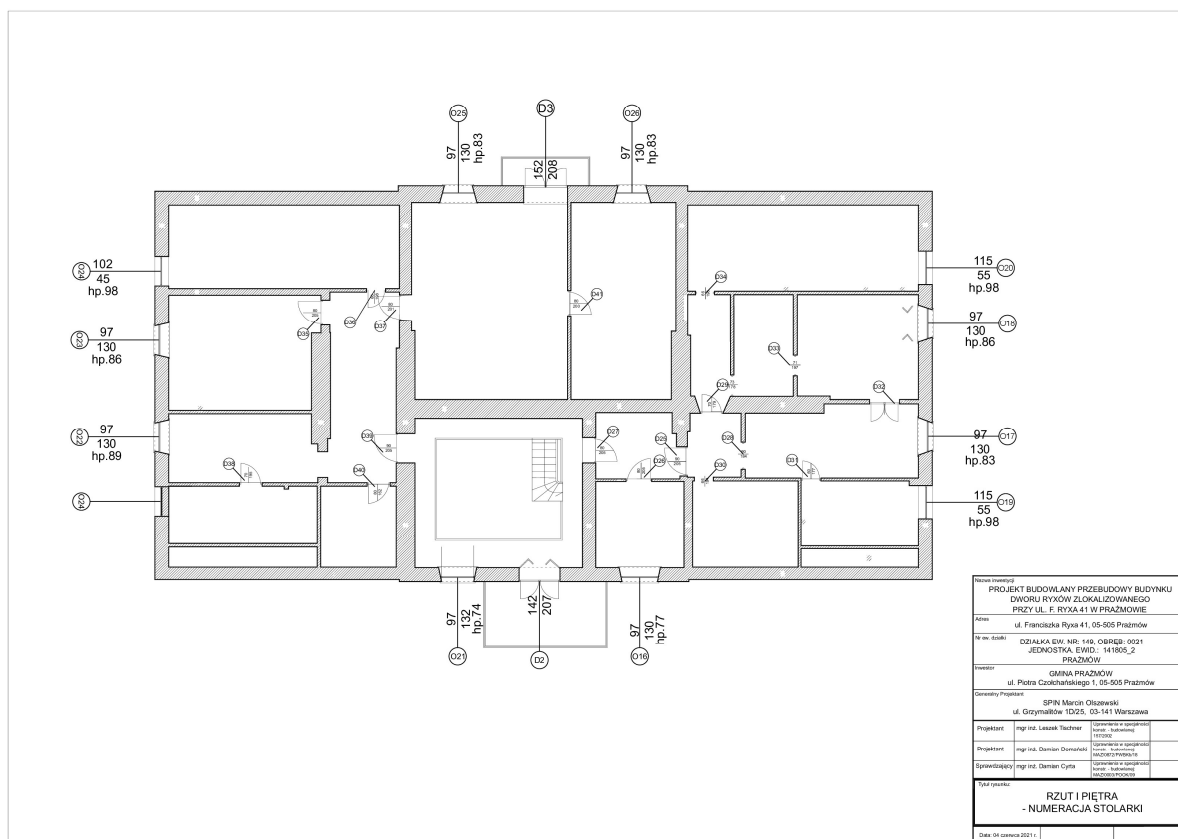
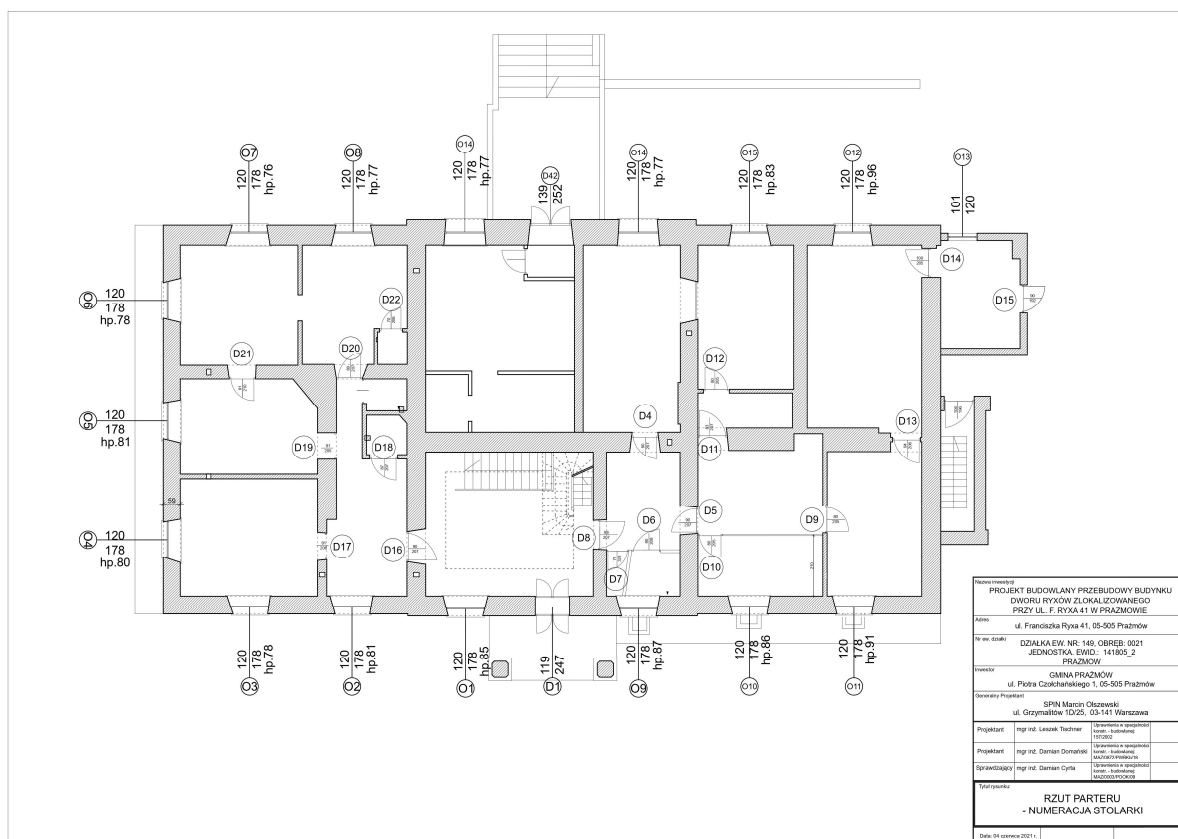
7 KOLORYSTYKA

Na podstawie wyników badań stratygraficznych należy przyjąć, że zewnętrzne elementy ościeżnic oraz ramy stolarki okiennej i drzwiowej drzwi frontowych wejściowych malowane były zewnętrznie na kolor ciemno zielony, natomiast powierzchnie stolarki od strony wewnątrz malowane były na biało. Liczne przykłady realizacji kamienic Warszawskich analogicznego okresu wskazują, że taka dyspozycja kolorystyczna była najczęstsza na przełomie XIX i XXw.

8 WYTYCZNE I ZAŁOŻENIA DO PROGRAMU PRAC RESTAURATORSKICH

- Kluczowym aspektem w kontekście ochrony wartości zabytkowych dworku Ryxów jest utrzymanie historycznego charakteru oraz podziałów stolarki okiennej, zgodnej zachowaną stolarką.
- Zachowane elementy stolarki drzwiowej poddać kompleksowej konserwacji polegającej na usunięciu starych powłok malarskich, wymianie lub naprawie uszkodzonych elementów drewnianych, uzupełnić elementy oryginalnych okuć.
- Z punktu widzenia Użytkownika stan zachowania stolarki okiennej jest krytyczny i uniemożliwia ich dalszą efektywną eksploatację ze względu na braki, wypaczenia drewna, nieszczelność i braki okuć. Kluczowym oczekiwaniem Użytkownika jest poprawa współczynnika izolacyjności cieplnej. Założenie to można spełnić poprzez wymianę skrzydeł okiennych na nowe z zachowaniem szerokości profili i szprosów w świetle pól okiennych zgodnie z zapisami projektu budowlanego.
- Elementy drewniane podlegające wymianie należy wykonywać z materiałów wysokiej jakości, pozbawionych wad technicznych, w szczególności doskonale wysezonowanych.
- Nie dopuszcza się stosowania profili i elementów typowych, popularnych w budownictwie mieszkaniowym.
- Stolarkę pomalować zgodnie z decyzją komisji konserwatorskiej z udziałem Przedstawiciela MWKZ.
- Program konserwacji historycznej stolarki budynku dworku Ryxów w Prażmowie znajduje się w tomie poświęconym działaniom konserwatorskim – Program Prac Konserwatorskich.

9 DOKUMENTACJA FOTOGRAFICZNA



9.1 STOLARKA OKIENNA

Okno O1.



Okno O1.

Okno O2

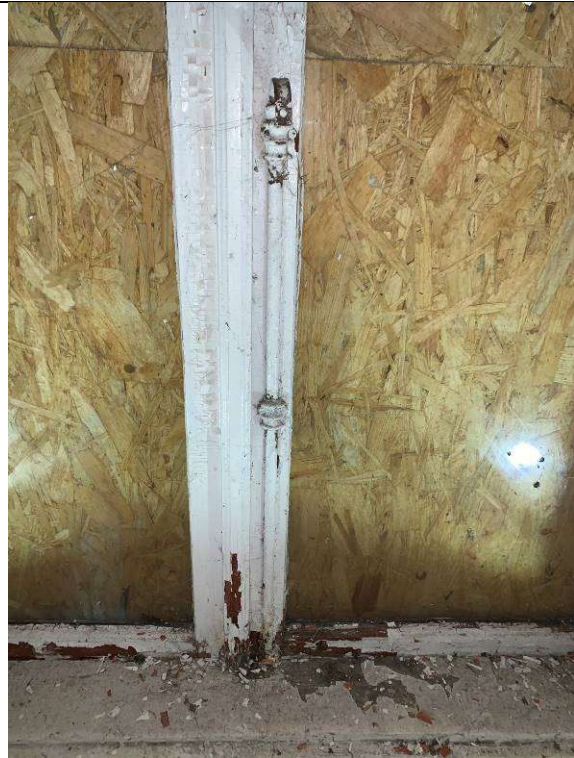




Okno 02

Okno 03





Okno 03

Okno O4





Okno 04

Okno 05





Okno O5

Okno O6





Okno O6

Okno O7





Okno O7

Okno O8



Okno O8

Okno 09





Okno O9

Okno O10



Okno O10

Okno O11





Okno O11

Okno O12



Okno O12

Okno O13



Okno O13

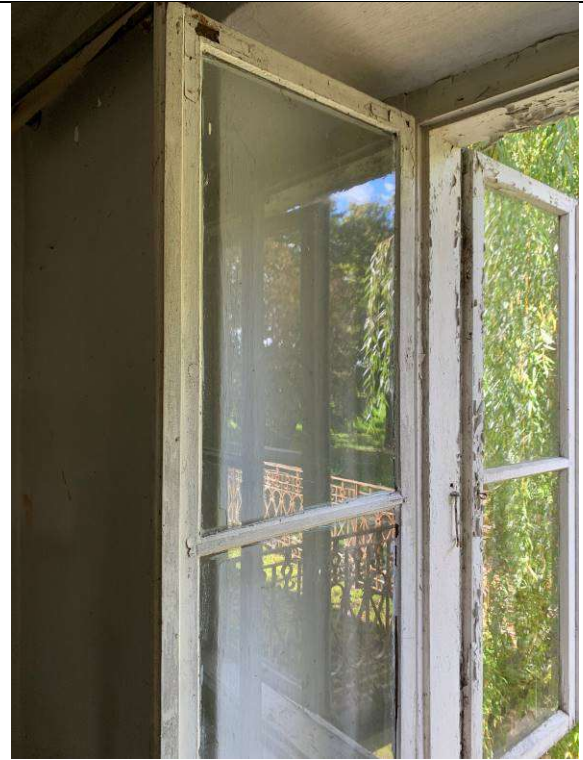
Okno O15



Okno O15

Okno O16





Okno O16

Okno O17





Okno O17

Okno O18









Okno O18

Okno O19





Okno O19

Okno O20





Okno O20

Okno O21



Okno O21

Okno O22



Okno O22

Okno O23





Okno 023

Okno 024



Okno 024

Okno O25





Okno 025

Okno 026





Okno O26

Okno O27 poddasze



Okno O27

9.2 STOLARKA DRZWIOWA

Drzwi D1





Drzwi D1

Drzwi D2





Drzwi D2

Drzwi D3





Drzwi D3

Drzwi D4



Drzwi D4 – drzwi wtórne



Drzwi: D5 D6



Drzwi: D7 D8



Drzwi D9 – drzwi wtórne





Drzwi D10 – drzwi wtórne



Drzwi D11 – drzwi oryginalne,



Drzwi D12- drzwi wtórne



Drzwi D13 – drzwi wtórne



Drzwi D14 – drzwi wtórne



Drzwi D15 – drzwi wtórne



Drzwi D16 – drzwi wtórne



Drzwi D17 – drzwi wtórne



Drzwi D18 – drzwi wtórne



Drzwi D19, D20 – drzwi wtórne



Drzwi D21 – drzwi wtórne



Drzwi D22, D20 – drzwi wtórne



Drzwi D23 – drzwi oryginalne



Drzwi D24 – drzwi wtórne



Drzwi D25 – drzwi wtórne



Drzwi D26 – drzwi wtórne



Drzwi D27 – drzwi wtórne



Drzwi D28 – drzwi wtórne



Drzwi D29 – drzwi wtórne



Drzwi D30 – drzwi wtórne



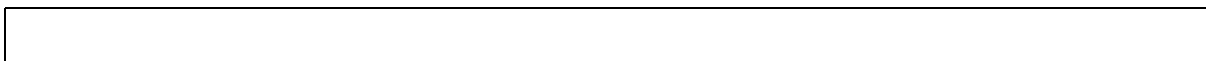
Drzwi D31 – drzwi wtórne



Drzwi D32 – drzwi oryginalne



Drzwi D33 – drzwi wtórne





Drzwi D34 – drzwi wtórne



Drzwi D35, D36, D37 – drzwi wtórne



Drzwi D38 – drzwi wtórne



Drzwi D35 – drzwi wtórne



Drzwi D37 – drzwi wtórne



Drzwi D39 , D40 – drzwi wtórne



Drzwi D41 – drzwi wtórne



Drzwi D42 – drzwi oryginalne

